



レイヤーがかわいくなる

とっておきカラー



C0725

ウエラ プロフェッショナル

レイヤーがかわいくなくなるとおきカラー

Stylist: Lapis 池袋 SOTA



Stylist
Lapis 池袋
SOTA

そうた。『ラピス』池袋
代表/クリエイティブディレクター。1987年2月13日生まれ。埼玉県出身。国際文化理容美容専門学校渋谷校卒業。

顔まわりで揺れる毛先を やさしく包むミルクティーグレイージュ

今回のテーマは、春をイメージしたミルクティーグレイージュ。グレイとヴェールベージュをベースに、ヴェールバイオレットのラベンダーとピンクを補色としてアレンジし、光によって見え方が変わるやさしい色味にしました。仕上がりは8.5~10レベルくらいの明度にするのがおすすめです。くすみを感じさせないツヤ感と透明感が特徴で、レイヤースタイルとの相性も抜群。顔まわりやデコルテで揺れる毛先を柔らかく包み込みます。

コレストン イチオシ! はこれ!

僕のサロンワークのメインは、グレイとヴェールバイオレットの組み合わせ。そのふたつの配合を変えるだけで求める色味ができます。グレイにヴェールバイオレットのピンクぽさやラベンダー感が混ざると、なんとも言えないまろやかでやさしいカラーになり、最高に使いやすいです!



グレイを
メインに、
ヴェール
バイオレットを
補色つかい



Before

新生部:3cm 中間:10cm.9レベルのオレンジ強めのベージュ(ブリーチ1回)
毛先:15レベルの褪せたホワイトベージュ(ブリーチ複数回)

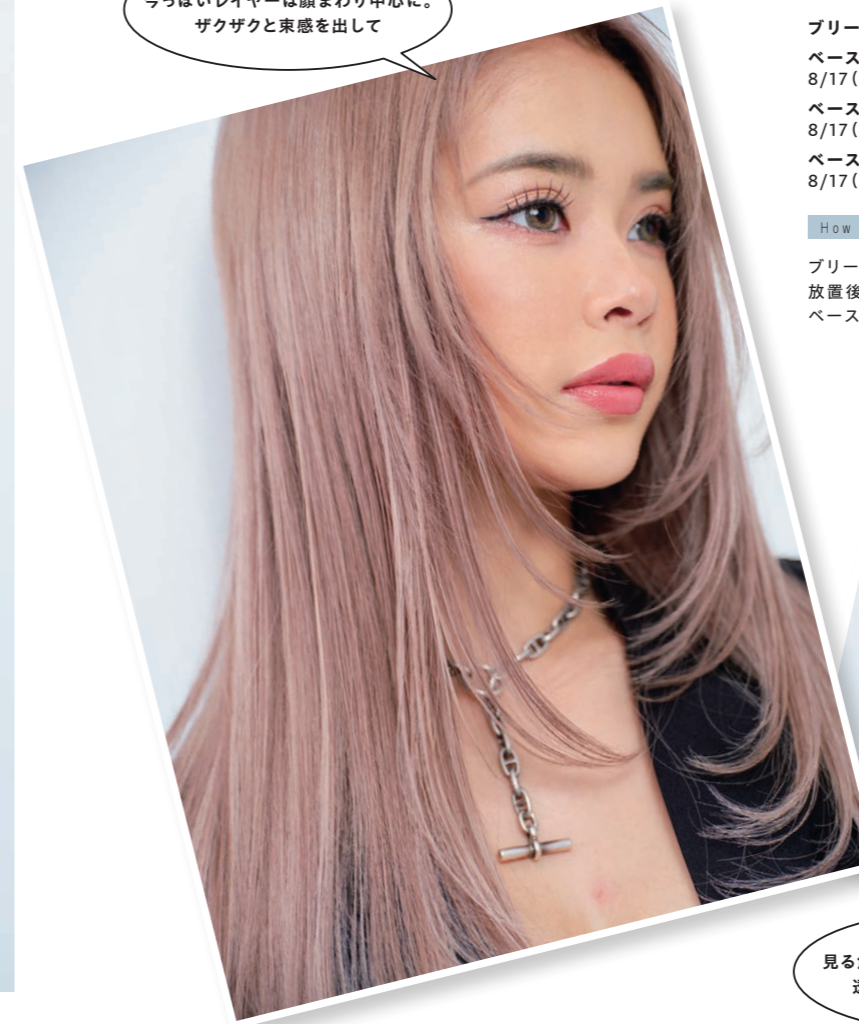
Color Recipe

ブリーチ(根元~中間)ブロンダーブレックス H[ox6%×2]
ベース(根元)8/1(グレイ):10/1:10/96(ヴェールバイオレット):
8/17(BBアッシュ):8/97(ヴェールベージュ)=3:1:2:3:3[ox6%]
ベース(中間)8/1(グレイ):10/1:10/96(ヴェールバイオレット):
8/17(BBアッシュ):8/97(ヴェールベージュ)=3:2:1:1.5:1.5[ox3%]
ベース(毛先)8/1(グレイ):10/1:10/96(ヴェールバイオレット):
8/17(BBアッシュ):8/97(ヴェールベージュ)=3:1:2:6:6[ox3%]

How To

ブリーチを根元5mm空けて根元に塗布し、その後根元5mmに塗布。
放置後、中間部分にブリーチを塗布して17レベルまでトーンアップ後、流す。
ベースを根元、中間、毛先に塗布し、放置後流す。

今っぽいレイヤーは顔まわり中心に。
ザクザクと束感を出して



見る角度、光によって印象が変わる
透明感あふれる偏光カラー

「コレストン パーフェクト +」で
トレンドヘアを格上げ!

レイヤーがかわいくなる とっておきカラー

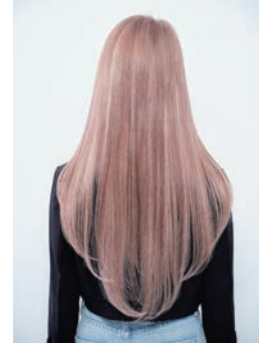
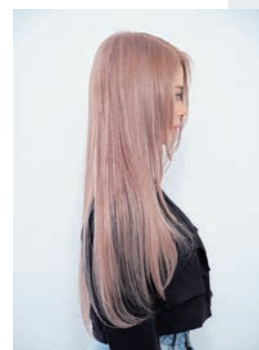
韓国ヘアの影響で、重めのベースに
顔まわりや表面のみレイヤーを入れるのが
この春のトレンド。
「コレストン パーフェクト +」で、
重軽ヘアを引き立てる
発色重視のヘアカラーにしてみませんか。

Photo:Shin Chishaki Takaki Kusumoto text:Mariko Kobayashi
Illustration:Yukari Sakuragi



コレストン パーフェクト+(1剤)80g
全177色 [医薬部外品]
ウエロキソン パーフェクト+(2剤)1000mL
6%,4.5%,3%,AC2% [医薬部外品]
ブロンダーブレックス H 400g [医薬部外品]

Side



Back

レイヤーを引き立てるヴェールグレーの柔らかさ

最近顔まわりにレイヤーをしっかりと入れたスタイルが人気なので、ヘアカラーはパサついて見えないよう仕上げます。髪の色を気にされる方が多いので、ヴェールグレーでグレージュ系のベースを作り、インディゴで黄みと赤みを抑えます。そこにバイオレットの柔らかさをプラスし、寒色に寄りすぎないように調整。深みがあり明るくしても暗くしてもパサついて見えづらいので、レイヤースタイルに合う鉄板レシピです。

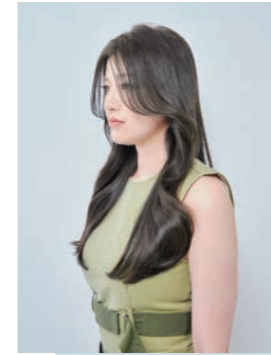


Stylist

AFLOAT Leino
黒田葉月

くろだはつき、『アフロートリノ』代表。1993年8月6日生まれ。熊本県出身。モア・ヘアメイクカレッジ卒業。

Side



Back



コレストン イチオシ! はこれ!

柔らかさと透明感が欲しいときは、必ずヴェールグレーです。お客さまは、何色にしたいというより自分の肌に似合う色にしたい、赤みは避けたいという方が多いので、プルベ、イエベ関係なくきれいに見せてくれるヴェールグレーが人気です。バイオレットやインディゴなどの補色との相性も抜群です。



91
ヴェール
グレー



イエベ、プルベ
どちらも似合う
万能ヴェール
グレー



Before

新生部:なし 根元~毛先:7レベルのブラウン

Color Recipe

ベース(根元~毛先)10/91(ヴェールグレー)+8/6(バイオレット):8/8(インディゴ)=1+10%+10% [ox4.5%]

How To

根元~毛先にベースを塗布し、放置後流す。

ツヤと透明感で肌色を
きれいに見せるシアグレージュ

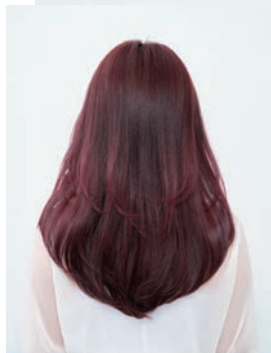


顔まわりのレイヤーは
顔にかかるようリバースに流して

レイヤーがかわいくなくなるとおきカラー

Stylist: JEWIL SHIBUYA 岩下 将

Side



Back



ワンカールでキマる ボルドー×レイヤースタイル

巻きすぎないスタイルが人気の今、毛先をワンカール巻くだけでキマるレイヤースタイルに注目が集まっています。ベースには重さを残し、顔まわりと表面にレイヤーを入れるのがポイント。重ねにすることでスタイリングをするときも扱いやすく、ヘアカラーも映えます。今回は「コレストン パーフェクト +」だから表現できる、ブリーチなしのボルドーに。色味だけでかわいさを表現し、巻かない日でもサマになる仕上がりにしました。



Stylist

JEWIL SHIBUYA
岩下 将

いわしたしょう、『ジュ
イル シブヤ』店長。
1996年5月27日生まれ。
山梨県出身。山梨県美容
専門学校卒業。

コレストン **イチオシ!** はこれ!

ブリーチなしで
赤みを出すなら
マゼンタ択



5
マゼンタ

ブリーチをせずに発色のいい赤系カラーにしたい。お客様の願いを叶えてくれるのが「コレストン パーフェクト +」のマゼンタです。くすみのない鮮やかな赤なので、イエベの方の肌を美しく見せてくれます。また、韓国系や中華風など強めのメイクとの相性もいので、今っぽさが出せると人気です。



Before

新生部:0.5cm 根元~毛先:10レベルのイエローブラウン

Color Recipe

ベース(根元3cm)8/5(マゼンタ)+ブラウン=1+10% [ox4.5%]

ベース(根元0.5cm~毛先)8/5(マゼンタ)[ox6%:3%=2:1]

How To

根元3cmにベースを塗った後、根元0.5cm~オーバーラップさせて毛先まで塗布。グラデーションに仕上げる。

表面にたっぷり入れたレイヤーが
ふわっと柔らかく動く



マゼンタの美しい発色を
生かす重めベース





くっきりハイライトで デザインを楽しむグレイカラー

全体に白髪が目立ってきたモデルさん。外国人風の雰囲気が好きなので、コントラストのはっきりとしたハイライトを入れて白髪をぼかしつつデザインを楽しめるようにしました。白髪がきれいに染まるリクスシルバーをベースに、グレイで薄めて透明感あふれる仕上がりに。ハイライトは細すぎると散ってなくなってしまうので、クセで広がることを想定して入れるのがポイント。顔まわりに入れたレイヤーでカラーを引き立てます。



Stylist

Dimo & 表参道
服部大起

はっとりだいき、『ディモアンド』表参道代表。1992年2月13日生まれ。埼玉県出身。国際文化理容美容専門学校渋谷卒業。

コレストン イチオシ! はこれ!

僕の主軸はグレイです。単品使いはもちろん、補色を混ぜればグレイで作れないアッシュ系カラーはない、というくらい重宝しています。濁りのない色で、デザインカラーもクリアに見せてくれます。また、白髪のお客さまにはリクスシルバーが◎。赤みや黄みのない理想のグレイカラーを1本で表現できます。

グレイで作れないアッシュ系カラーはない。僕のマストカラーです



Before

新生部:4cm 中間~毛先:14レベルのイエローブラウン 白髪比率:全体に30%

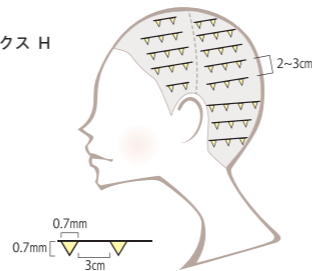
Color Recipe

ブリーチ(ハイライト部分)ブロンダーブレックス H [ox6%×2]

ベース(根元~毛先)6/1(グレイ):
7/89(リクスシルバー)=1:1[ox3%]

オンカラー(根元)7/89(リクスシルバー)
[ox6%]

オンカラー(中間~毛先)8/1(グレイ):
9/89(リクスシルバー)+クリア=
1:1+10% [ox3%]



How To

ハイライト部分にブリーチを塗布し、それ以外の根元~毛先にベースを塗布。いったん流し、根元、中間~毛先にオンカラー。

気になる白髪は隠すのではなく
デザインする



顔まわりのレイヤーは
リバース巻きにして毛流れで
カラーを魅せる

1剤はすべてコレストン パーフェクト+(医薬部外品)使用 2剤はすべてウエロキソン パーフェクト+(医薬部外品)使用
・使用上の注意をよく読んで、正しくお使いください。ヘアカラーでかぶれたことのある方には、絶対に使用しないでください。
・ご使用前に毎回必ず皮膚アレルギー試験(パッチテスト)をしてください。
ブロンダーブレックス H(医薬部外品)
・使用上の注意をよく読んで、正しくお使いください。過硫酸塩配合の製品でかぶれたことのある方には絶対に使用しないでください。
・本品は過硫酸塩配合の製品で、アレルギー反応をおこすことがあります。

今すぐ使いたい!
シーン別おすすめシェード



カラーチャートはこちら



シェード活用術はこちら



BLEACH COLOR

王道ブリーチカラー

ブリーチオンカラーで不動の人気はやっぱアッシュ系&ピンク系。補色の定番を加えれば、王道ブリーチカラーの完成です。



1

グレイ

アッシュ系の王道シェード、補色や青みを含まない純粋な無彩色。ほかのシェードやベースのレンジにアレンジすると、彩度コントロールができる活用度の高い人気シェードです。



95

ヴェール
マゼンタ

かわいらしいピンクカラーにピッタリ。淡いニュアンス系ピンクから深みのある印象的なピンクまで、あらゆるピンク系レンジのベースになるシェードです。やわらかな質感をつくりたい時の補色使いも人気。



96

ヴェール
バイオレット

ラベンダーカラーにオススム。ブリーチオンカラーに必要な黄みを調整する補色としても多く活用されている補色の定番シェード。



8

インディゴ

ピュアでクリアなブルーが硬い髪や赤みやオレンジを抑え、透明感の高いブルーアッシュの髪色にして赤みをおさえる補色としても活用されることが多いシェード。3/8は暗髪ブルーージュにもオススムです。



16

パール

ブリーチあり、ブリーチなしどちらのアンダーでもパールのようなシアーなツヤと、とろみのあるやわらかな質感を表現できるシェード。アンダーや褪色傾向を考慮してブルーパープル(補色)が入った色設計になっています。



91

ヴェールグレイ

ほどよいくすみ感がちょうどいい、やわらかアッシュの新定番。ニュアンスあるグレイが寒色なのにあたたかくやわらかな透明感ブラウンを表現。肌映え重視の韓国カラーでも人気の高いシェードです。

REDNESS ERASER

赤み対応カラー

硬い髪やクセ毛など、赤みが出やすい髪におすすめ。メイン使いはもちろん、補色としてアレンジするなど頼りになるシェードです。

THE KOLESTON

コレストン美発色

これぞコレストン! という特徴的なシェードです。コレストンらしい発色の美しさをお楽しみいただけます。



3

イエロー

アルカリカラーならではの絶妙な鮮やかさで肌なじみのいいイエロー。フルブリーチでイエローブロードを表現したり、ハイライトやバレイヤージュのオンカラーでロコガールのようなハニーベージュにも使いやすいシェードです。



5

マゼンタ

キリッとした発色が魅力で、ブリーチなしでも鮮やかなボルドーピンクを表現できます。韓国カラーやワンホンカラーデザインにもおすすめ。ポイントカラーやインナーカラーにも使いやすいシェードです。



81

プラチナ
レジェンド

独特の色表現で、主役から補正までこなす優秀カラー。あらゆる髪質やコンディションの髪にやわらかい髪質と輝きを与え、透明感に開かず透明感のある髪色に。トーンダウンやブリーチオン、白髪素材など幅広いシーンでお使いいただけます。

OTONA COLOR

新時代大人カラー

白髪ぼかしや白髪をいかしたカラーなど、褐色を使わずに白髪にアプローチする「脱白髪染め」に使いやすいシェードです。



89

リクスシルバー

赤みを出さないクールなグレイッシュ感。彩度の低い落ち着いたカラーながらも、にごりない透明感のある髪色に。白髪染め特有の赤みやオレンジが気になる方にオススムです。



リクス
グレイ

赤みのないグレーージュ。白髪やブリーチ毛の黄みをおさえ、年齢肌を明るく見せてくれます。明度を上げず、発色に必要な最低限のアルカリで調整されているため、白髪素材をいかしたオンカラーに使いやすいシェードです。



02

NBマット

白髪のカバー力が高く、赤みを抑えた透明感を感じる仕上がりが魅力。コントラストハイライトのベース色や、白髪のある方へのデザインカラーの根元対応など、白髪素材へのデザインカラーにも幅広くお使いいただけます。

色で遊ぶ洗練ショート&ボブ



C0718

ウエラ プロフェッショナル

「コレストン パーフェクト +」で
トレンドヘアを格上げ!

色で遊ぶ 洗練ショート&ボブ

ショートやボブなど短めヘアに
似合うヘアカラーは?

明るめ、暗め、寒色、暖色問わず
“まるやかさ”が欠かせません。

カットは重めベースでヘアカラーのツヤと
まとまりを引き立たせ、顔まわりのカットラインで
個性を主張するのが洗練させるポイント。

photo:Shin Chishaki, text:Mariko Kobayashi



コレストンパーフェクト+ (1剤) 80g
全177色 医薬部外品
ウエロキソンパーフェクト+ (2剤) 1000mL
6%, 4.5%, 3%, AC2% 医薬部外品
ブロンダープレックス H 400g 医薬部外品

Side



Back

色で遊ぶ洗練ショート&ボブ

Stylist: Dimo & 表参道 浅倉一馬



Stylist

Dimo & 表参道
浅倉一馬

あさくらかずま、『ディ
モアンド』表参道ディ
レクター。1992年3月1
日生まれ。千葉県出身。
高山美容専門学校卒業。

重め×中明度カラーにはオリーブベージュの透明感を

ショートのお客さまはレングスが短いので、根元からしっかり明るさを出したいと望まれる方が多いです。そのオーダーに応えるためにはWカラーが最適。モデルさんは暗染めを繰り返していたので、まず全体を8.5レベルにトーンアップしました。そして根元からしっかりと赤みを飛ばし、明るさと透明感を出すためにオンカラーにはビリジアンをセレクト。そこにグレイをミックスし、オリーブ寄りのベージュカラーに仕上げました。

コレストン **イチオシ!** はこれ!

ビリジアンは、まさに青緑色。ふたつの色が絶妙に混じり合い、深みのある色を表現することができます。赤みが気になるアンダーを削りつつ濃く入れることができるので、これ1本で理想のオリーブカラーに。髪質改善をしている方の毛先でも色が沈まないで安心。今の時代に使い勝手のいい色です。



アンダーを削りながら
深く濃く色が入る。
人気のオリーブ
カラーを
1本で表現できます。



Before

新生部: 4.5cm 中間~毛先: 5レベルの黒髪

Color Recipe

トーンアップ(全体) 14/00(ネイチャーコントロール) [ox6%]

オンカラー(根元) 8/2(ビリジアン): 6/2=1:1 [ox3%]

オンカラー(中間~毛先) 10/2(ビリジアン):

10/1(グレイ): 8/1=6:1:1 [ox6%]

How To

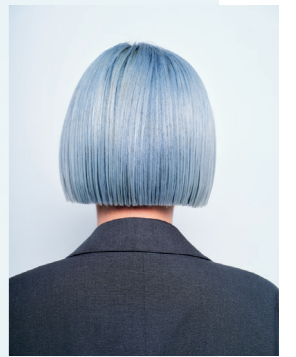
全体を8.5レベルまでトーンアップ後流す。根元、中間~毛先にオンカラー。

中明度でも透明感あふれる
おしゃれオリーブベージュ



ツヤとまとまりでカラーを生かす
重めマッシュショート





ラインを残した重めボブがブルーグレーを引き立てる

短めロングに濃い色を合わせると重くなってしまうので、今回はインディゴをクリアで薄めて春夏っぽい色にしました。ポイントは、パールを使うこと。パールを入れるとほどよくすみ感が生まれ、ブルーグレーっぽい色に仕上がります。さらにムラを補正する効果もあるので、ワンメイクでも均一な仕上がりを目指すことができます。寒色系カラーは重さとライン感のあるカットと相性がよく、色がとてもきれいに見えます。



Stylist

Vardy
中澤卓也

なかざわたくや、『ヴァーディ』代表。1991年4月23日生まれ。神奈川県出身。ベルエポック美容専門学校卒業。

コレストン **イチオシ!** はこれ!

大好きなインディゴの中でも、3/8 (3レベルのインディゴ) がいちばん好き! プリーチが甘くても1本でネイビーカラーを成立させてしまいます。濃いネイビーだけど黒っぽくはない。その色味が唯一無二で、ハイトーンにするとほんのりくすみ感のある大人っぽい上品な青になります。



インディゴの青は唯一無二。くすみ感のある上品な青を表現できます



Before

新生部:1cm 中間~毛先:褪色したブリーチ毛(16.5~17.7レベル)

Color Recipe

ブリーチ(根元)ブロンダーブレックス H [ox6%×2]

ブリーチ(中間)ブロンダーブレックス H [ox4.5%×2]

ブリーチ(毛先)ブロンダーブレックス H [AC2%×3]

オンカラー(根元~毛先):

{10/8(インディゴ)+10/16(パール)}:クリア=2{1+20%}:1{ox3%}

How To

ブリーチを根元に塗布し、15分後に中間塗布。その後、毛先はシャンプー台でなじませくすみをとる。根元を16.5レベル、中間~毛先を17.5レベルまでトーンアップ後流し、オンカラー。

くすみ系ブルーグレーでボブの毛先が軽やかに揺れる



指1本分の前上がりグラデーションがラインの中にほのかな丸みを感じさせる

Side

Stylist: PEEK-A-BOO 原宿ハラカド 大川侑世



Back



切り込んだショートには 柔らかいホワイトブロンドを合わせて

ショートやボブなど切り込むスタイルを作ることが多い僕の定番は、暖色寄りのホワイトブロンド。寒色だときついイメージになってしまうので、ヘアカラーでかわいさを取り入れてバランスよく見せます。特に今回は赤みが強く残っているモデルさんだったので、残留をうまく生かし、柔らかさのあるホワイトブロンドを目指しました。パールとヴェールマゼンタを使ってアンダーを削りながら補色を入れ、ムラのない仕上がりに。



Stylist

PEEK-A-BOO 原宿
ハラカド
大川侑世

おおかわゆうせい、『ピークアブー』原宿スタイリスト。1995年4月4日生まれ。青森県出身。仙台ビューティースクール専門学校卒業。

コレストン **イチオシ!** はこれ!

手強いアンダーのときに頼れるカラー。パールがあればホワイトカラーは簡単!



パールを使うと、その簡単さに驚きます。様々な髪のコンディションやカラー履歴であっても、一発でまろやかなホワイトカラーを作ることができます。僕たちは日々残留色素との闘いですが、パールはムラがあってもきれいになじむので手強いベースのときにこそ頼れるカラーです。



Before

新生部:3cm 中間~毛先:7レベルの赤系ブラウン(ブリーチ毛ベース)

Color Recipe

ブリーチ(根元~毛先)ブロンダーブレックス H[ox4.5%×2]
オンカラー(根元~毛先){10/16(パール):
10/95(ヴェールマゼンタ)}:クリア=1{6:1}:5[ox3%]

How To

全体を17レベルまでトーンアップ後流す。
根元、根元~毛先にオンカラー。



まろやかホワイトブロンドで
ショートのかわいさを
360度主張して

前髪~顔まわりへの毛流れが
横顔の美しさ形作る



グレイカラーに自然になじむ立体感ミルクティカラー

ショートに立体感を与えるエアタッチ。ウィービングで規則的なハイライトを入れるよりもなじみやすく、自然な仕上がりになります。ドライヤーで4割程度髪を落とし、6割を明るくするイメージでやるといいと思います。全体の色味はグレイヘアと相性のいいリュクスグレイを使ってグレージュに。そこにヴェールマゼンタをプラスしてまろやかなミルクティっぽい色に仕上げました。上品さと可愛らしさを兼ね備えた万能カラーです。



Stylist

ABBEY 4
龍 正也

リゅうせいや、『アビー』
4代表。1988年7月3日
生まれ。福岡県出身。ハ
リウッドワールド美容専
門学校卒業。

コレストン イチオシ! はこれ!

赤みを抑えたナチュラルベージュ。それがリュクスグレイです。暗い白髪染めを繰り返してきた方が“明るくしてみようかな”と思ったときに、大きく印象を変えることなく、自然に移行できます。肌なじみがよく、着る服を選ばず似合わせやすい色なので、安心して大人世代のお客さまに提案できます。



似合わせやすい
ナチュラルベージュで
大人世代に寄り添う
やさしさが
あります。



Before

新生部: 2cm 中間〜毛先: 14レベルのオレンジベージュ(ハイライトを繰り返している)
白髪比率: 全体に90%

Color Recipe

1st

ブリーチ(エアタッチ・根元〜毛先) ブロンドープレックス [ox3%×2]

ベース(根元〜毛先) リュクスグレイ: クリア+10/95(ヴェールマゼンタ) = 1:1+30% [ox3%×2]

2nd

オンカラー(根元) リュクスグレイ: クリア+10/95(ヴェールマゼンタ) = 1:1+30% [ox3%×2]

オンカラー(中間〜毛先) リュクスグレイ: クリア+12/95(ヴェールマゼンタ) = 1:10+30% [ox3%×2]

How To

えりあし以外の部分をエアタッチで4割を落とし、ブリーチ。
残った部分にベースを塗布し、ブリーチ部分を16レベルまでトーンアップ。
一度流し、根元、中間〜毛先をオンカラー。



Side



Back



1剤はすべてコレストン パーフェクト+(医薬部外品)使用 2剤はすべてウエロキソン パーフェクト+(医薬部外品)使用
・使用上の注意をよく読んで、正しくお使いください。 ・ヘアカラーでかぶれたことのある方には、絶対に使用しないでください。
・使用前に毎回必ず皮膚アレルギー試験(パッチテスト)をしてください。
ブロンドープレックス H(医薬部外品)
・使用上の注意をよく読んで、正しくお使いください。 ・過硫酸塩配合の製品でかぶれたことのある方には絶対に使用しないでください。
・本品は過硫酸塩配合の製品で、アレルギー反応をおこすことがあります。



えりあしとハチ部分は暗くして
ショートのフォルムを際立たせる

ウェイトはノーズライン、
サイドの毛流れは鼻〜唇ライン
それが黄金バランス



今すぐ使いたい!
シーン別おすすめシェード



カラーチャートはこちら



シェード活用術はこちら



OLIVE BROWN

ワンランク上の透明感オリーブ

ワンランク上の透明感を楽しめるオリーブ系カラー。おしゃれ感度の高いお客さまにご提案したいカラーです。



「青緑」が印象的なカラー。ブリーチなしのベースに対して、赤みをしっかり抑えて、沈みすぎることのないクリアな透明感を表現できる。



ホワイトグレーのヴェールをかけたような柔らかな色合い。赤みを出さずクールな雰囲気の中にもやさしいニュアンスが漂うかわいらしい色味を表現。



明るいブラウンベースにやさしいオリーブの色調をプラス。自然なブラウンヘアやブリーチオンカラー、白髪素材へのアプローチなど、ブラウンでコントロールしたい時に使いやすい。

PURE BLUE

ピュアブルー三昧

ブルー系のカラーを楽しむなら、インディゴを使いこなすのがキー。組み合わせ次第でいろいろなニュアンスのブルーを表現できます。



ピュアでクリアなブルーが硬い髪の赤みやオレンジみを抑え、透明感の高いブルーアッシュに。赤みを抑える補色としても活用できる。3/8は暗髪ブルーージュにもオススメ。



独特の色表現で、主役から補正までこなす優秀カラー。柔らかさと輝きを与え、明暗に関わらず透明感のある髪色に。トーンダウンやブリーチオン、白髪素材など幅広く活躍。

HIGH-TONE BEIGE

まろやかハイトーンベージュ

ハイトーンのブリーチベースに、柔らかい色を重ねて作るベージュカラーにオススメのシェード。



寒色に寄りすぎず、シアーなツヤと柔らかな質感を表現できる。ブリーチオンを想定し、「アンダー」や「褪せ傾向」を考慮したクールトーンベースの色設計になっているのが特徴。



柔らかな質感を作りたい時の補色として、とても頼りになる定番ピンク。ニュアンス系から印象的なピンクまで、あらゆるピンク系レシビのベースとしても幅広く活躍する。



ピンク系で作るミルクティーの鉄板カラー。アンダーのイエローを抑えながら、ピンクの柔らかい白っぽさが魅力。肌なじみもよく、初めてのブリーチオンカラーにもおすすめ。

OTONA COLOR

上品大人カラー

品のある大人カラーを複雑な配合なしで叶えてくれる人気シリーズ「リュクスカラーコレクション」。



赤みのないグレイージュ。白髪やブリーチ毛の黄みを抑え、年齢肌を明るく見せる。明度を上げず、最低限のアルカリで調整されているので白髪素材を生かすオンカラーに最適。



まろやかで落ち着きのあるナチュラルベージュが、年齢肌にも自然なじみやすい印象にしてくれる。白髪率の高い方へのオンカラーに。



わざとらしさのないクールブラウンの自然な色調で白髪をカモフラージュ。寒色でありながら温かみを感じる品のよさが魅力。脱白髪染めのファーストステップとしてもおすすめ。